

Afkoeling voor de oververhitte stad
BNSP en NVTL: 'Op zoek naar de leden'
De IABR van Dirk Sijmons

Rogier van den Berg over 'sociale stedenbouw'
Rotterdams handboek voor openbare ruimte
New York vecht tegen obesitas

Milete: revolutionair stadsontwerp
Herwaardering van Leberecht Migge
De toekomst zien in de Waalsprong

BLAUWE KAMER

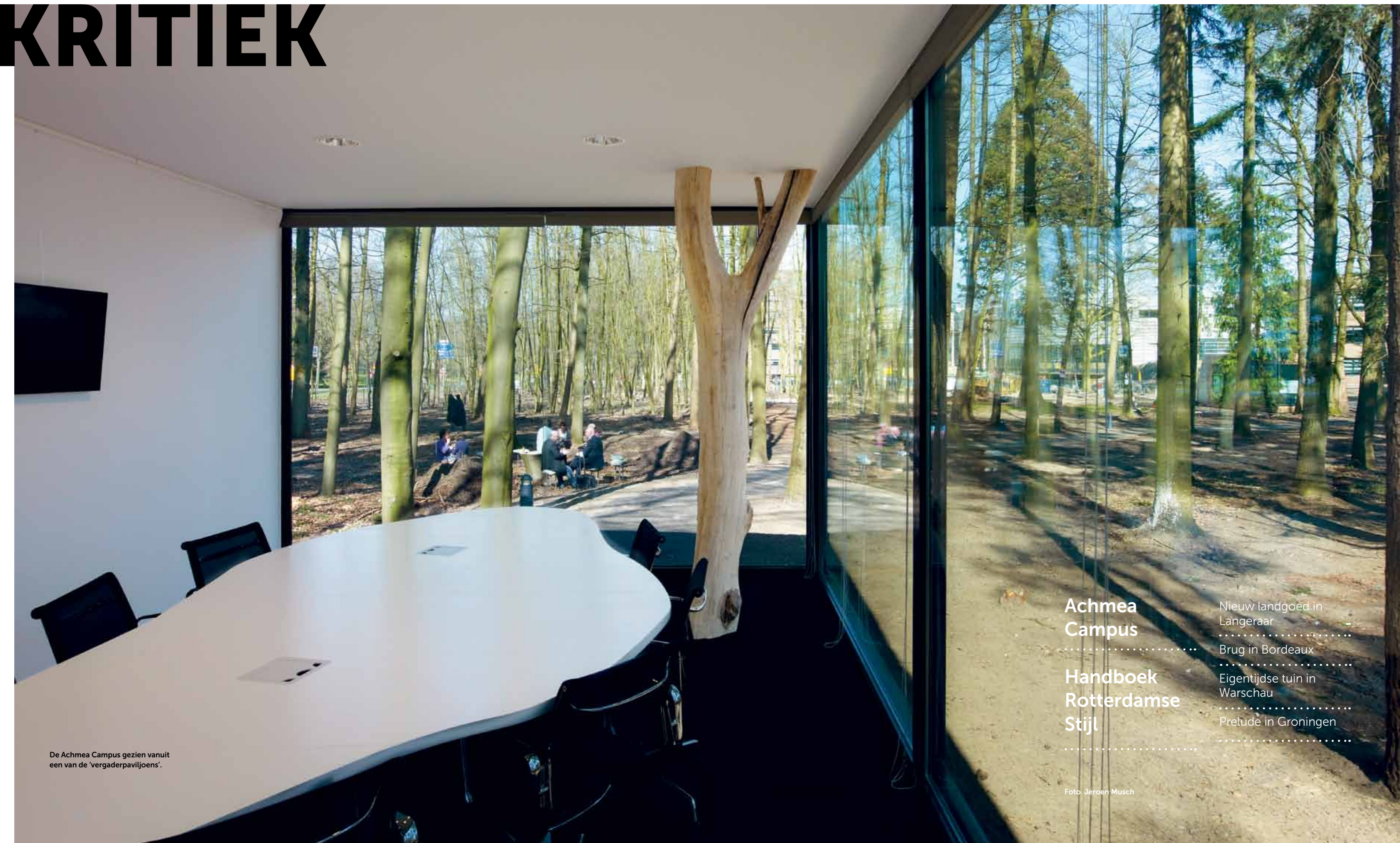
**Achmea Campus en
het nieuwe werken**

Het andere Detroit

**'We prikken de
Afsluitdijk door'**

Toiletten

KRITIEK



De Achmea Campus gezien vanuit een van de 'vergaderpaviljoens'.

Achmea Campus

Handboek Rotterdamse Stijl

Nieuw landgoed in Langeraar

Brug in Bordeaux

Eigentijdse tuin in Warschau

Prelude in Groningen

Foto Jeroen Musch

De Achmea Campus in Apeldoorn is een wonderland voor 'het nieuwe werken'. Deze vervreemdende wereld van natuur en cultuur, voorziet de werknemer van inspirerende prikkels.



Boven De kantoorblokken zijn verweven met het Veluws landschap.

De 2700 auto's van de werknemers staan verspreid over het terrein geparkeerd, meestal op enige afstand van de kantoren.

Links Het cirkelvormige atriumgebouw ligt in een gloeiend landschap dat verwijst naar de aangrenzende Veluwe.



Een animatie van een vogelvlucht over campus staat op blauwekamer.nl (EXTRA). Meer foto's staan op de website. Doorklikken op PROJECTEN.

Ontwerp Achmea Campus
Locatie Apeldoorn
Ontwerper ADP architecten; Bureau B+B stedenbouw en landschapsarchitectuur; Ex Interiors
Opdrachtgever Achmea

Oppervlakte 13 ha
Ontwerp 2007 – 2008
Realisatie 2011 – 2012

De prikkelarme, efficiënte kantooromgevingen van de jaren zestig en zeventig zijn met 'het nieuwe werken' definitief achterhaald

Nu met 'het nieuwe werken' werkplekken en -tijden steeds vloeibaarder worden, ontstaat behoefte aan een nieuw type werkomgeving. ADP architecten in samenwerking met Bureau B+B ontwikkelde met de Achmea Campus in Apeldoorn een werklandschap dat perfect aan deze vraag voldoet. Hier werken ruim 4000 mensen in een reeks bescheiden vormgegeven gebouwen in een typisch Veluws landschap met duinen, berken, jeneverbessen, heide en dennen. Hier is niks toevallig – alles is bedacht. Verzekeraar Achmea – met merken als Centraal Beheer, Zilveren Kruis, Interpolis, FBTO en Agis – heeft een roemrijke geschiedenis met het vormgeven van nieuwe manieren van werken. In de jaren zeventig ontwierp Herman Hertzberger in Apeldoorn het beroemde gebouw met zijn kubussenstructuur en typische kantoorruimten. Het ontwerp markeerde de democratisering van de werknemer. De kantoorruimten lokten uit tot een meer direct contact communicatie tussen medewerkers. Hierdoor werden de verhoudingen minder hiërarchisch. Faciliteiten voor werknemers zoals de bedrijfsrestaurants of zones met gedeelde werkplekken werden luxer uitgevoerd. Interpolis in Tilburg stond midden jaren negentig in het spotlicht omdat werknemers hier voor het eerst in Nederland niet meer beschikten over een eigen vaste werkplek. Interieurontwerper Nel Verschuuren ontwierp in het gebouw het 'plaza', een overdekt stadsplein waar de werknemer kon consumeren, communiceren en zich concentreren. Zo verschoof de opgave om werkomgevingen vorm te geven steeds meer van (interieur)architectuur naar stedenbouw op kleine schaal. Met de Achmea Campus is de opgave nog verder verschoven in de richting van de landschapsarchitectuur – het landschap is kantoor geworden.

Traditioneel is een campus een meer of minder in zichzelf gekeerde ruimte. De typologie bestaat uit een reeks gebouwen op een veld waar plek is voor sociale activiteiten – denk aan wandelen, sport, bijeenkomen. Op de meeste campussen bestaan deze velden uit grote gazons. In Apeldoorn is dat niet zo. Hier liggen rondom de gebouwen glooiende zandduinen. Alsof de ontwerpers de vloeibare tijd en werkplekken letterlijk in landschap vertaald hebben. Deze keuze lag voor de hand omdat de campus

aan de rand van de stad ligt, pal tegen het glooiende Veluwe landschap. Maar er is meer aan de hand. De ontwerpers hebben niet zomaar een stuk omgeving het terrein opgetrokken. De buitenruimte van de campus is namelijk geen natuur – de ontwerpers laten onverbloemd zien dat dit landschap volledig ontworpen is. Er zijn steencirkels en paviljoens – standalone-vergaderkamers – bereikbaar via een structuur van paden die iets opgetild boven het landschap ligt. De gebouwen op het terrein zijn zorgvuldig verspreid als streepjes verf op een schilderij van Mondriaan. De campus voelt als campus omdat de architecturale composities omsloten ruimten in het landschap creëren. Ruimte, lucht en licht zijn net zozeer als baksteen en beton als bouwstenen gehanteerd. De architectuur maakt ruimte in plaats van dat zij die neemt. De gebouwen zijn bewust laag gehouden om de werknemers steeds dicht op de natuur te laten zitten. Horizontaal doorlopende banden met ramen bieden hun een panoramisch uitzicht. Als de avond valt en de lampen in de kantoren aangaan lijken de ramen spleetogen van een immens beest dat roerloos het donkere bos in loert. Architectuur en natuur als communicerende vaten.

De Achmea Campus presenteert zich als een ruimtelijke vertaling van 'het nieuwe werken'. Er is sprake van werklandschappen – en geen kantoorcomplexen –, waar de werknemer geacht wordt doorheen te 'wandelen' – in plaats van te lopen – om zo, volgens de wetmatigheden van serendipiteit, een collega te 'ontmoeten' – in plaats van tegen te komen. Actief omgaan met tijd en ruimte is belangrijker dan erdoorheen bewegen. Dat vraag om constante prikkeling van de werknemer. De prikkelarme, efficiënte kantooromgevingen van de jaren zestig en zeventig zijn met 'het nieuwe werken' definitief achterhaald. Daarom moet de werknemer met zijn neus op het landschap worden gedrukt. Loopbruggen tussen de gebouwen zijn van glas. Het centrale, cirkelvormige gebouw van de campus – waar de entree, het restaurant en vergaderruimtes zich bevinden – heeft grote vliesgevels met glas. De werkplekken in dit gedeelte van het gebouw vangen veel licht en zijn het meest populair bij de 'nieuwe werkers'. Ook binnen tref je landschap aan. Een ruim 750 vierkante

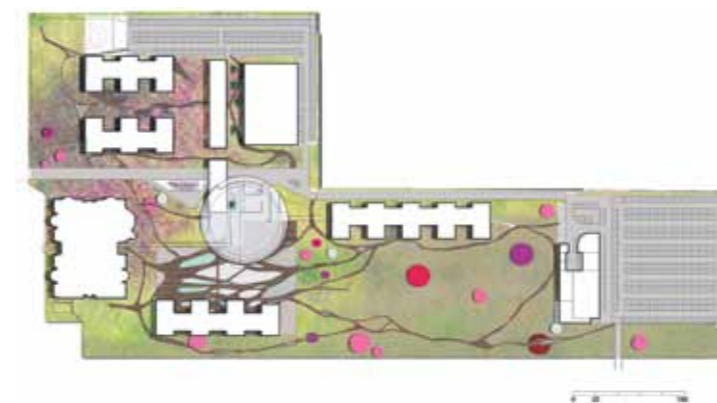
meter grote binnentuin zet het glooiende landschap met bomen binnen door, tot de eerste verdieping aan toe. Opvallend genoeg vervreemdt dit binnen-landschap minder dan het landschap buiten. Binnenlandschappen zijn immers per definitie gecultiveerd. Wel moet hier het eenvoudige rechthoekige houten platform dat dienstdoet als podium genoemd worden. Omgeven door bombastisch binnengroen is dat van een nuchterheid die wél vervreemdt.

Door de vervreemding op de campus, binnen en buiten, waan je je in een wonderland: een wereld die refereert aan de bestaande wereld, maar hem niet is. Perfect verbeeld overigens door de Gelderse kunstenaar Rob Voerman in een collageachtig kunstwerk aan de wand van het atriumgebouw. Het wonderland is overigens gevuld met nog veel meer elementen die de werknemer prikkelen zich vrij te voelen in de vloeibare tijd en op de flexibele werkplekken, ruimte te vinden voor ontmoeten – vooral ontmoeten want dat bevordert de creativiteit. Prikkelers zijn nergens schreeuwerig; anders zou de werknemer zich opgejaagd kunnen voelen. De prikkelers zijn soft, organisch en op verbinding gericht: planten, glooiende duinen, meanderende paden, warme kleuren, bosgeuren, baksteen, transparante gevels, houten paviljoens, eekhoortjes, kleurige heide, een bestaande grote oude boom (*Sequoiadendron giganteum*), verse koffie, wifi, et cetera. Je kunt er kritisch over zijn dat alles bedacht is om zo natuurlijk mogelijk over te komen. Maar je kunt het werklandschap ook zien als een vooruitgang ten opzichte van kantoorruimten zoals we ze kennen uit de televisiesketches van 'Debiteuren Crediteuren': zonder daglicht, met systeemplafonds, smerige koffie, broodtrommeltjes en een passieve, lamplendige sfeer. Neem de medewerkers in het logistieke gebouw met de repro en postkamer. Zij zaten voorheen in de kelder van Herzbergers Centraal Beheergebouw. Nu zitten ze op de eerste rij, aan de achterzijde van het terrein achter een volledig glazen gevel, midden in een Veluwe landschap. De ontwerpers hebben de klus goed geklaard.

Marieke Berkers
Foto's Gerard van Beek



Ontwerp van de binnentuin in het atrium.



Ontwerp voor de buitenruimte, en het beplantingsplan.



In het atriumgebouw loopt het Veluwe landschap door tot aan de tweede verdieping.



Werknemers in het logistieke gebouw zitten met hun neus op de natuur.