

Het Hogeland College Hogeland College

A.G. Bellstraat 2
Warffus



Foto's/Photos: Gerard van Beek



Aan de rand van een woonwijk in het dorp Warffus beslootte ADP architecten een groot nieuw schoolgebouw. De opdrachtgever kwam met de uitdrukkelijke vraag om een architectuur te ontwerpen die gebaseerd was op de vormgeving van de Amsterdamse School, een referentie naar het gemeentehuis van Berlage in het naastgelegen dorp Usquert. Het project werd een compositie van de verschillende volumes rond een centrale binnenhof. Het is een samenstelling de vorm van stenen en dakpannen uit gele gebakken klei, met kloeke en minimalistische details.

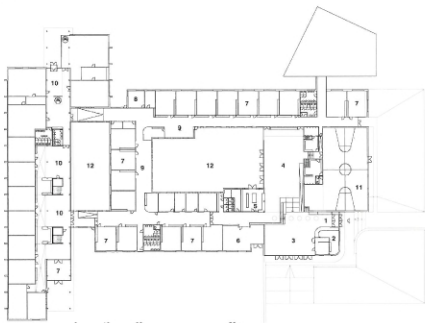
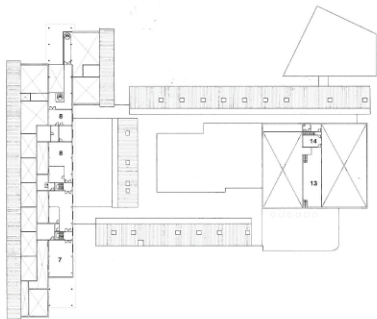
Opvallend is de aandacht voor de vormgeving van de collectieve ruimten. Grote toegangsstrappen met dikke baksteenmuren erlangs, een brede luifel, een forse portaalruimte en een ruime entreehal met verschillende zitplekken zijn de geliefde dragers voor het gemeenschappelijke leven in de school. Het interieur wordt verder gekenmerkt door een ruimtelijke generositeit. Alle klaslokalen hebben een hellend plafond, waardoor ze deels heel hoog zijn (tot 5,2 meter), maar waardoor er ook op een gevelverliefde wijze daglicht kan worden binnengebracht via openingen in de hoge muren, de lage muren en het schone dakvlak. Naast de onderwijsruimten is er een 'zitlooppad' in de vorm een brede multifunctionele gang die uitkijkt op het binnenhof. De scheiding wordt gevormd door een transparante wand, deels afgeschermd door kasten. Zo kunnen tijdens de lessen kleine groepjes leerlingen buiten het lokaal zelfstandig werken. De draagstructuur is losgekoppeld van de gekozen indeling. Hierdoor kunnen voortschrijdende pedagogische inzichten op termijn ook eenvoudig resulteren in ruimtelijke aanpassingen.

On the edge of a residential area in the village of Warffus, ADP architecten designed a big new school building. The client has explicitly asked for an architecture based on the style of the Amsterdam School, a reference to the Berlage-designed town hall in the neighbouring village. The end result is a composition of several volumes around a central courtyard. It is a composite form of bricks and roof tiles of yellow fired clay, with robust and minimalist details.

Notable attention has been paid to the design of the collective spaces. Long shallow flights of approach stairs flanked by bench-like brick walls, a deep canopy, a substantial porch area and a spacious entrance lobby containing a variety of places to sit are appropriate supports for the social life of the school. In addition, the interior is characterized by spatial generosity. All the classrooms have a sloping ceiling that makes them very tall on one side (up to 5.2 metres), but which also serves to diversify the way daylight is brought into the rooms via openings in both the tall and shorter walls and the sloping roof plane. In addition to the classrooms there is an 'overline' area in the form of a wide, multifunctional corridor that overlooks the courtyard. The transparent wall between classrooms and corridor is partly screened by cupboards, thus allowing small groups of pupils to work by themselves outside the classroom without being entirely out of the teacher's sight. The load-bearing structure is independent of the chosen layout so that advances in pedagogical science can in due course be easily translated into spatial modifications.



Architectuur in Nederland 2012/2013



Decoraden/Sections

- eerste verdieping, begane grond/
First, ground floor
- 1 hoofdentree/entrance
 - 2 concierge/reception
 - 3 grand-café
 - 4 aula/assembly hall
 - 5 kassienischen
 - 6 personeelkamer/staffroom
 - 7 lokalen/classrooms
 - 8 kantooroffice
 - 9 multifunctionele gang/
multifunctional corridor
 - 10 praktijklokaal/practical room
 - 11 gymzaal/gym
 - 12 centrale binnenhof/
central courtyard
 - 13 entree/mezzanine
 - 14 docententime/staff gym



Situatie/Site plan

- A A.S. Beilstruut
B Westervolge